

---

Foro La Vacunación: Prioridad de Salud Pública de México

# La vacuna desde el ámbito de la evaluación económica

Subsecretaría de Integración y Desarrollo del Sector Salud

Comisión de Salud de Cámara de Diputados

29 de marzo de 2017

# Objetivo

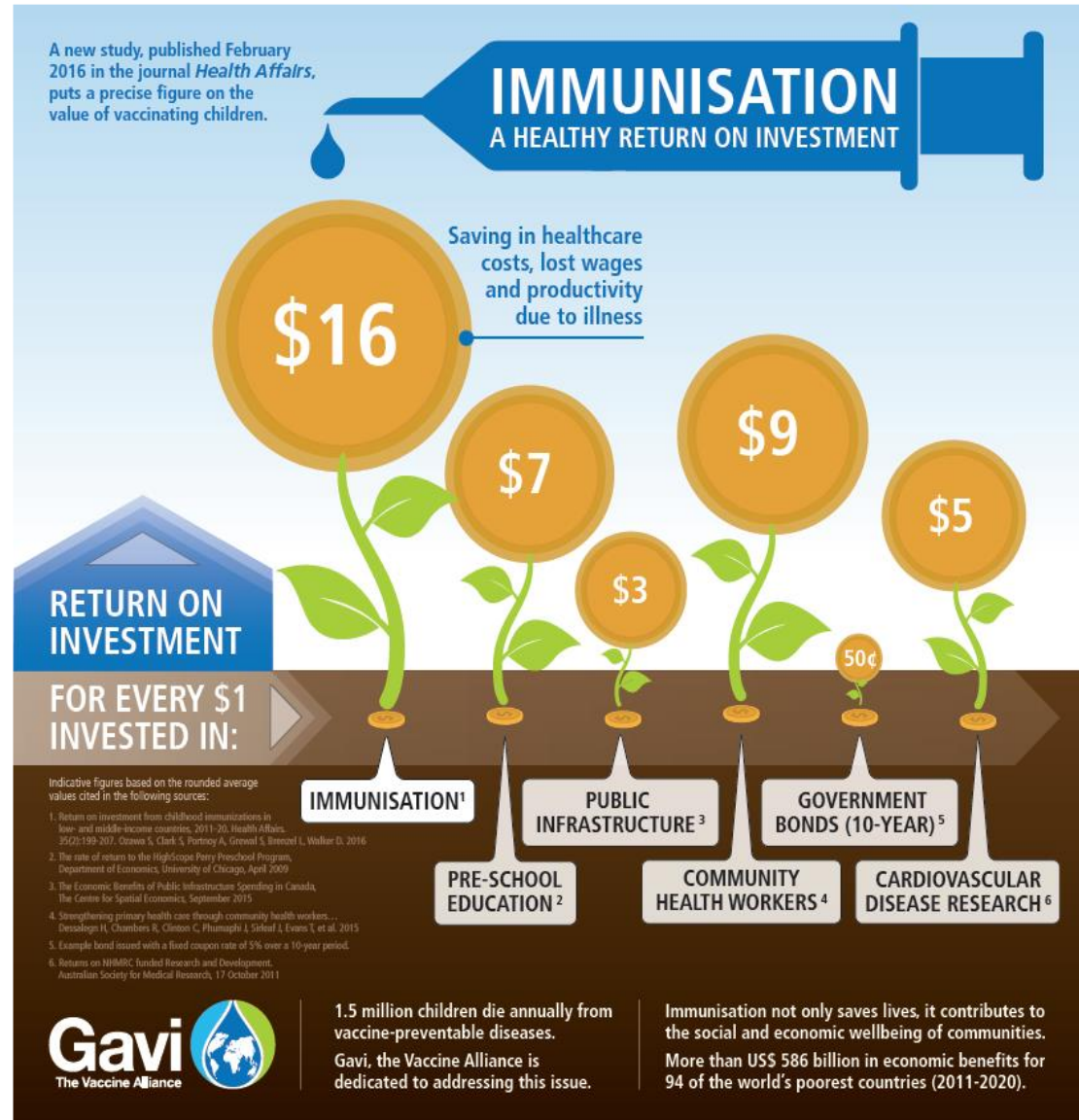
---

---

Abordar la vacunación, desde el ámbito de la evaluación económica, como un asunto de política pública

# La vacunación es una de las políticas públicas en salud más costo-efectivas

Por cada dólar invertido en vacunas, se espera ahorrar US\$ 16 en costos de la atención médica, salarios perdidos y pérdida de productividad asociadas a enfermedades y muertes evitadas



Porque es un instrumento útil para determinar cómo asignar más eficientemente los recursos para mejorar la salud de la población

---

---

Qué vacuna es mejor

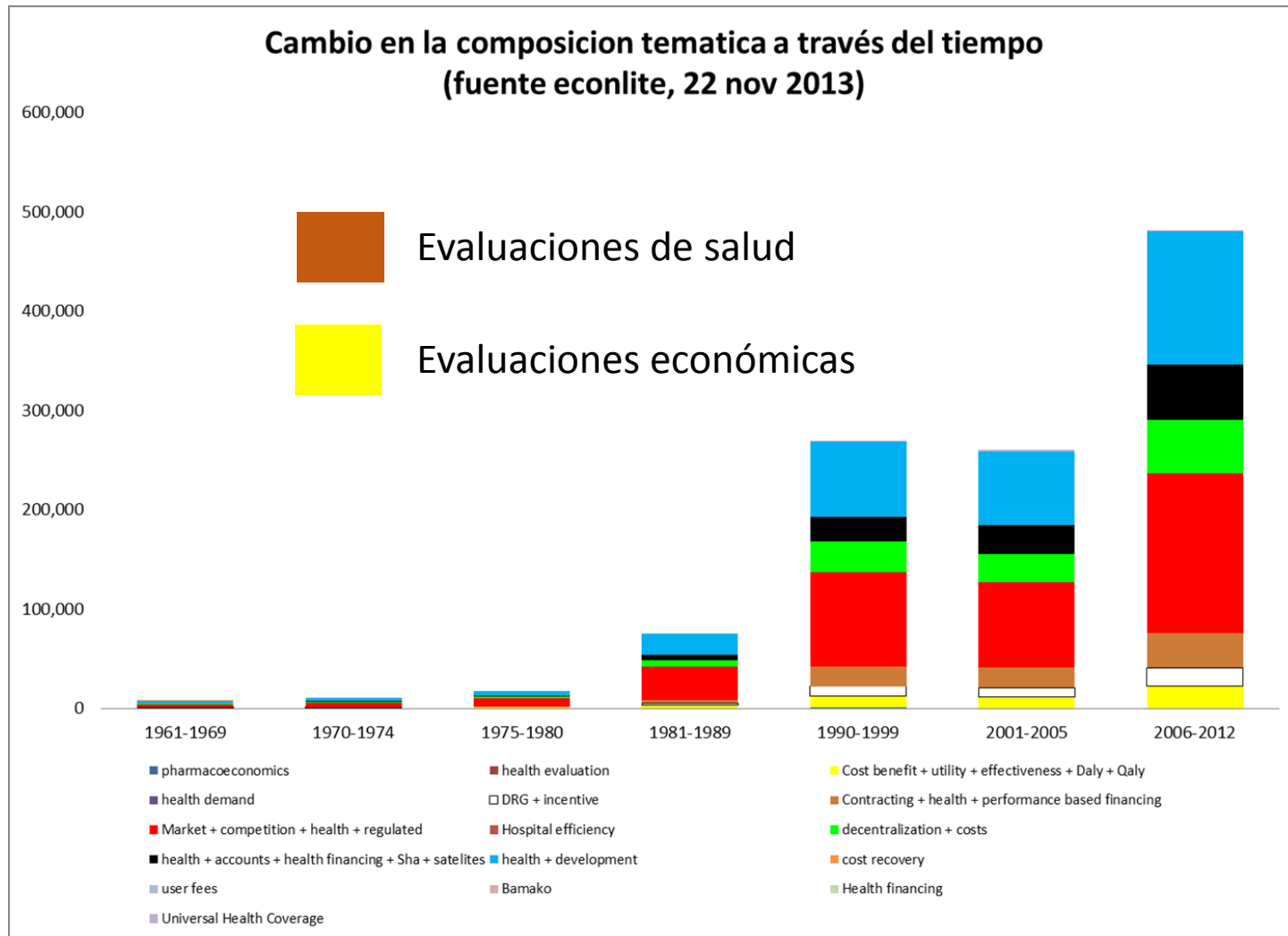
Minimizar  
costos

Mejorar la  
salud

Maximizar  
la salud

Recursos  
disponibles

# La evaluación económica como generadora de evidencia científica es relativamente reciente



Por ello, es importante seguir recabando evidencia posible tanto de su efectividad como de su costo

Aquí estoy bien: puedo ver toda la evidencia que necesito desde aquí



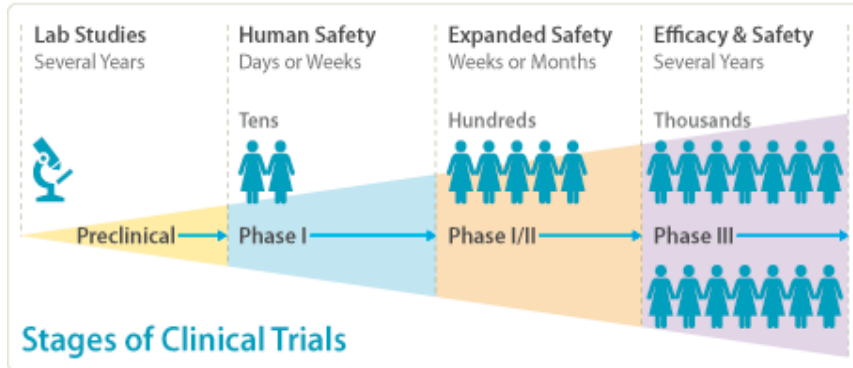
Costo-efectividad

Efectividad

Eficacia

# Para financiar nuevas vacunas se debe mostrar su efectividad en relación a su costo

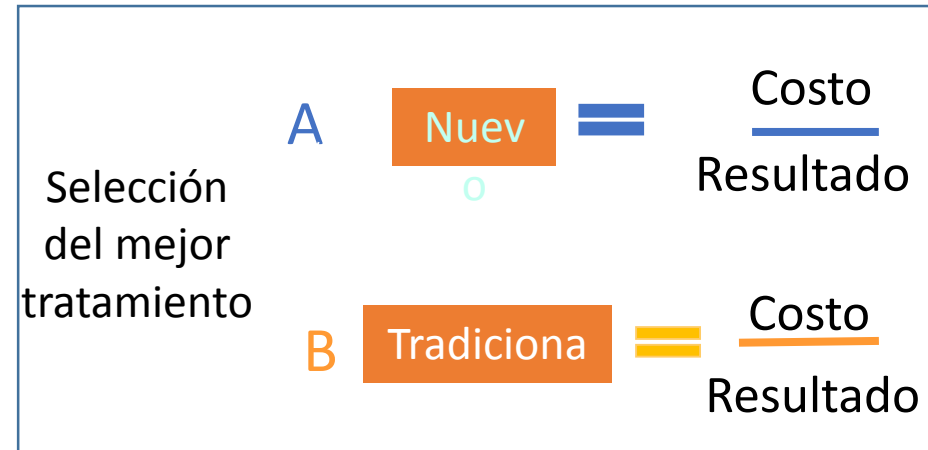
## 1 Efectividad



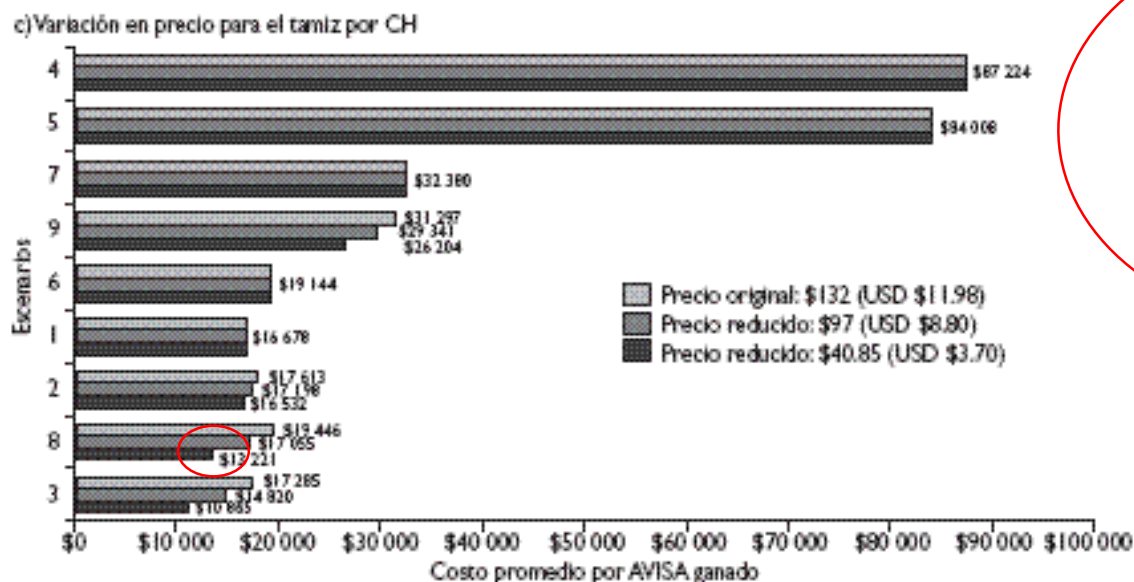
## 2 Costo



## 3 Comparar intervenciones



# El análisis de costo-efectividad es el principal instrumento empleado



Vacunación a 10%  
cohorte, niñas 12 años  
+ tamizaje con CH  
(80% cobertura)

1: tamizaje con Papanicolaou según NOM (cobertura, 80%); 2: tamizaje con Papanicolaou (cobertura, 80%) y CH (cobertura, 10%), ambos según NOM; 3: tamizaje con CH (cobertura, 80%); 4: vacunación (cobertura, 10%; cohorte, niñas de 12 años); 5: vacunación (cobertura, 80%; cohorte, niñas de 12 años); 6: vacunación (cobertura, 10%; cohorte, niñas de 12 años) y tamizaje con Papanicolaou (mujeres, 25-64; cobertura, 80%); 7: vacunación (cobertura, 80%; cohorte, niñas de 12 años) y tamizaje con Papanicolaou (cobertura, 80%); 8: vacunación (cobertura, 10%; cohorte, niñas de 12 años) y tamizaje con CH (cobertura, 80%); 9: vacunación (cobertura, 80%; cohorte, niñas de 12 años) y tamizaje con CH (cobertura, 80%). Precio del Papanicolaou considerado: 86 pesos. Fuente: Unidad de Análisis Económico

**FIGURA 3. ANÁLISIS DE SENSIBILIDAD DE LAS VARIABLES MÁS IMPORTANTES DEL ANÁLISIS DE LA RELACIÓN COSTO-EFECTIVIDAD GENERALIZADA PARA EL CaCu EN MÉXICO**



# Una vez identificadas las vacunas costo-efectivas queda por definir cómo financiarlas...



Fuente	Predecible	Equitativo	Viable	Eficiente	Sostenible	Transparente
Impuestos generales	Depende	Depende	SI	Depende	SI	Depende
Diversificación riesgos	SI	SI	NO	Depende	Depende	SI
Fondos	SI	Depende	NO	NO	SI	SI
Préstamos desarrollo	SI	Depende	SI	NO	SI	SI
Iniciativa independiente	SI	SI	SI	0	SI	SI
Basado en resultados	Depende	?	NO	SI	?	SI
Trabajo con Congreso	Depende	Depende	SI	0	Depende	Depende

**Fuente: Immunization Financial Toolkit, World Bank, 2010**

# ... y cómo implementarlas

- El financiamiento es necesario, pero no suficiente para lograr las metas de cobertura, calidad y acceso de un programa de vacunación
- Si bien es el factor detonador de la operación del programa, no basta para su correcto y cabal funcionamiento



GRACIAS

adolfomartinezvalle@salud.gob.mx

