

# Título: Prevalencia, distribución geográfica y variables sociodemográficas de discapacidad en México

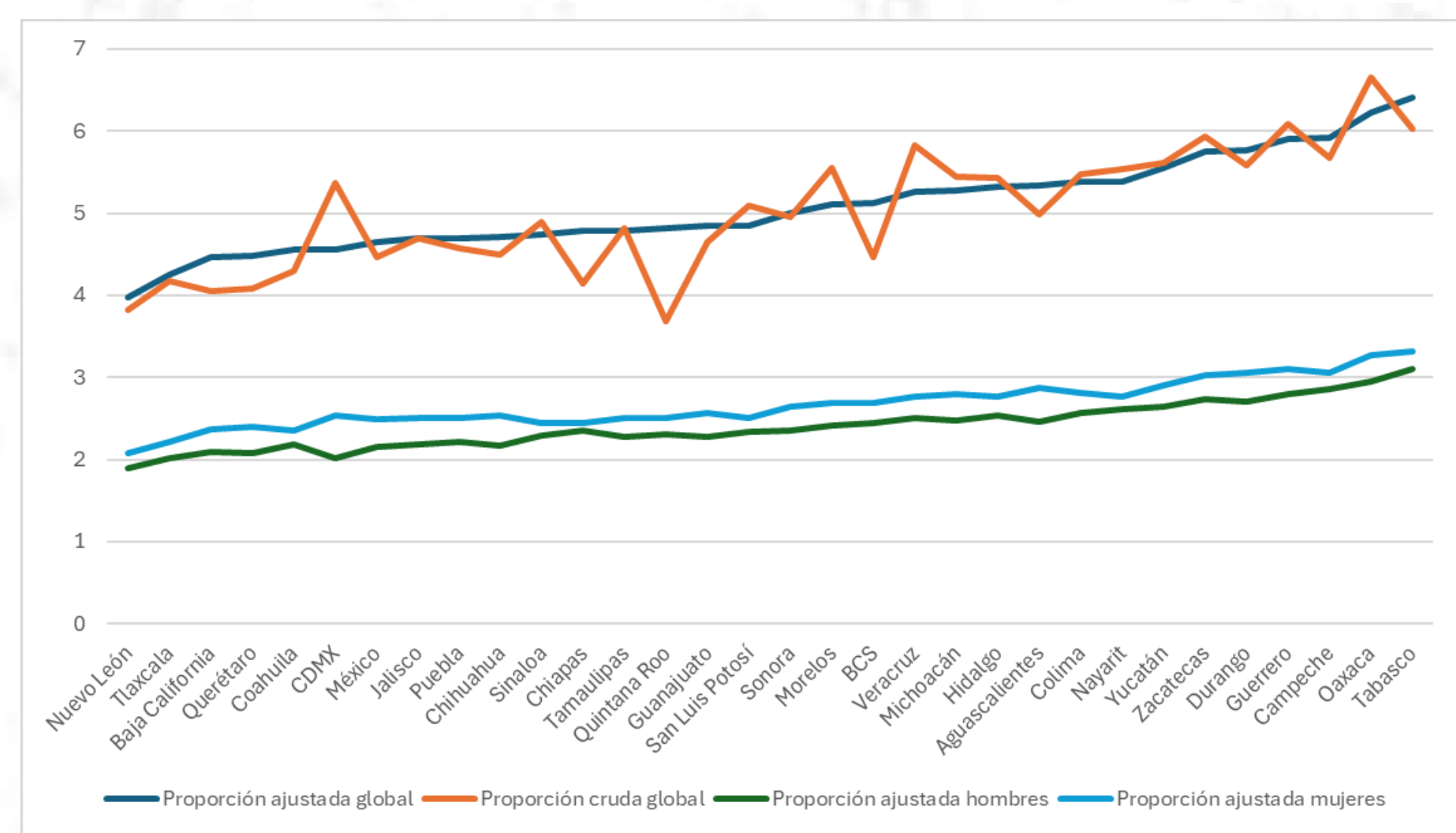
Autor y coautores: Felipe J. Uribe Salas<sup>1</sup>, Octavio F. Uribe<sup>2</sup>

Títulos o subtítulos: <sup>1</sup>El Colegio de la Frontera Norte. <sup>2</sup>Egresado de la UDEM.

**Objetivos:** Evaluar la prevalencia de discapacidad, su distribución geográfica según entidades federativas (EF), tamaño de la población y su relación con factores sociodemográficos.

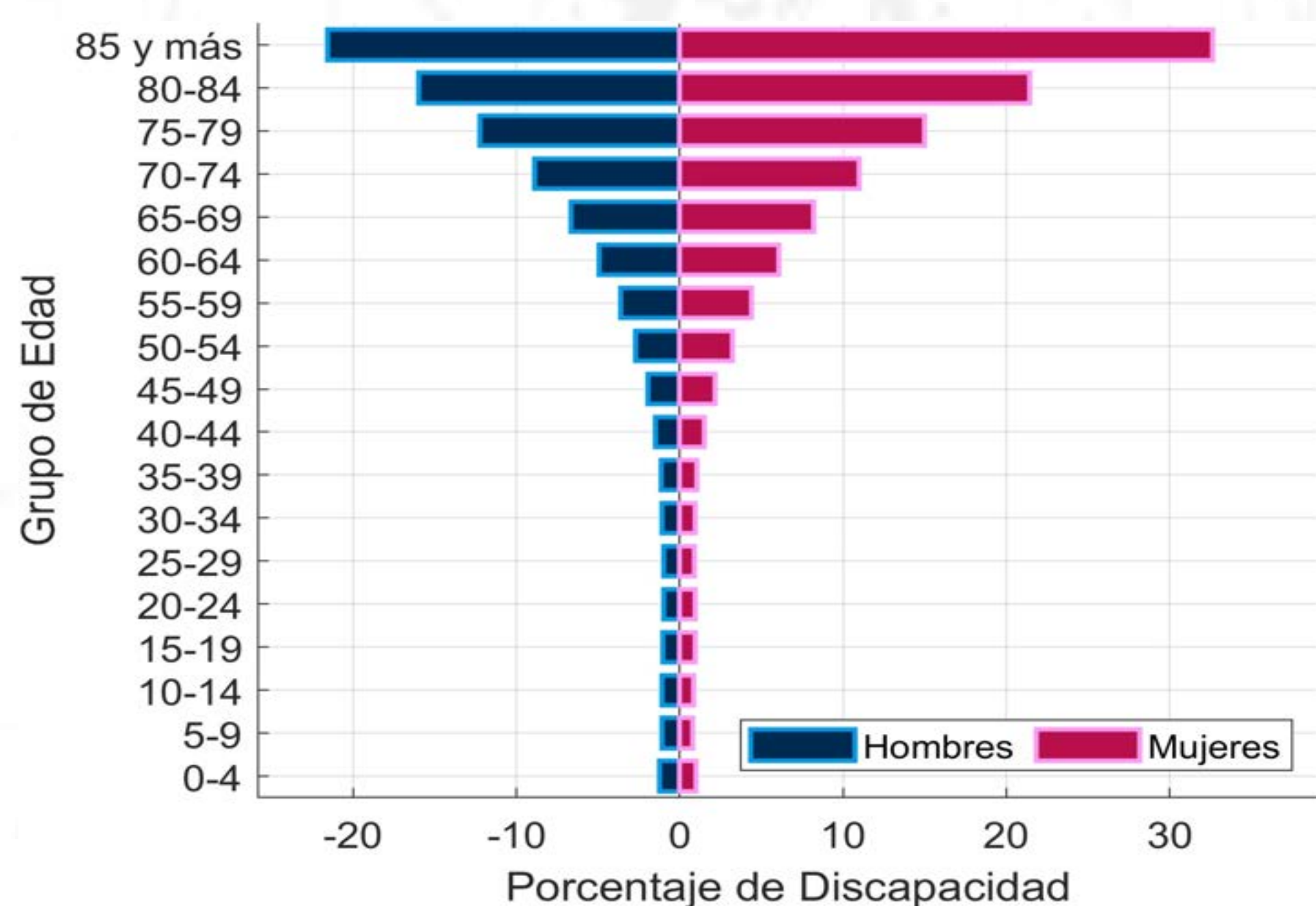
**Métodos:** Mediante un diseño ecológico se recabó información del Censo de Población y Vivienda 2020 (CPV\_2020). El índice de marginación se obtuvo del Consejo Nacional de Población para 2020. Se utilizó la definición de discapacidad del CPV-2020. Se realizó un ajuste de las prevalencias de discapacidad por edad, sexo y EF. Se analizó la distribución de la prevalencia de discapacidad por edad, sexo, EF, tamaño de la población, índice de marginación y afiliación a servicios de salud.

Gráfica 1.- Prevalencias ajustadas por edad y sexo y crudas de discapacidad según Entidades Federativas.



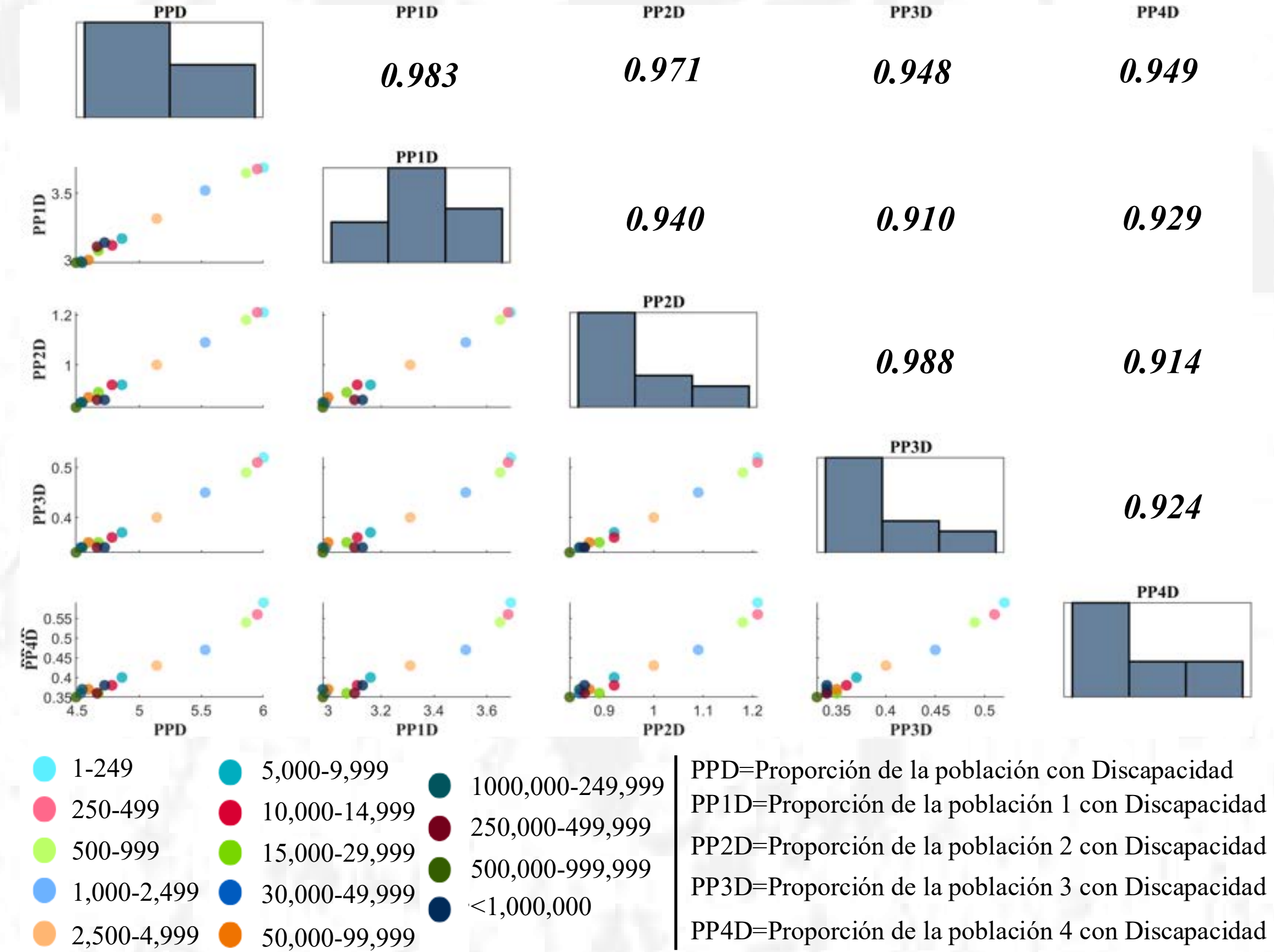
Fuente: Censo de Población y Vivienda 2020. INEGI.

Gráfica 2.- Pirámide inversa de la prevalencia de discapacidad por grupos de edad y sexo para la república mexicana 2020.



Fuente: Censo de Población y Vivienda 2020. INEGI.

Gráfica 3.- Dispersión matricial de la discapacidad global y número de discapacidades estratificadas por el tamaño de la población.



Fuente: Censo de Población y Vivienda 2020 (15).

Tabla 1.- Regresión lineal múltiple entre la prevalencia ajustada de discapacidad y la proporción de la población sin derecho a servicios de salud y la función inversa del índice de marginación.

Modelo*	Variable	b	ES	β	Valor de p	VIF‡
Único	Constante	7.393	0.924		<0.001	
	PSINDER	-0.008	0.017	-0.079	0.658	1.178
	IM	-2.966	0.964	-0.541	0.005	1.178

PSINDER: Población sin derecho a servicios de salud.

\* Se utilizó el método “enter” con la introducción directa de las variables independientes.

‡ Factor de inflación de la varianza.

## Resultados y conclusiones

- 1.- Hubo una distribución lineal ascendente de las prevalencias ajustadas por EF, en tanto que las crudas mostraron picos positivos y negativos respecto a las ajustadas. Las prevalencias ajustadas para mujeres van ligeramente por encima de los hombres en casi todas las EF (gráfica 1).
- 2.- Las prevalencias específicas de discapacidad por grupos quinquenales de edad y sexo se mantuvieron bajas y estables hasta el quinquenio de 35-39 años para incrementarse exponencialmente, aumentando más en mujeres (gráfica 2).
- 3.- Se calculó una dispersión matricial de las proporciones de discapacidad total y por número acumulado de discapacidades de 1 a 4, a lo largo de 14 categorías del tamaño de la población. En todas las correlaciones analizadas se encontró que, a mayor proporción de discapacidad, menor tamaño de la población y viceversa (gráfica 3).
- 4.- Un análisis de regresión lineal múltiple encontró un relación negativa y significativa con el índice de marginación (IM), mientras que no fue significativa con afiliación a servicios de salud (tabla 1).

## Referencias:

1.- INEGI. Censo de Población y Vivienda 2020. Microdatos. Disponible en: <https://www.inegi.org.mx/programas/ccpv/2020/#Microdatos>

2.- Gobierno de México/CONAPO. Índice de marginación 2020. Base de datos por entidad federativa. Disponible en: <https://www.gob.mx/conapo/documentos/indices-de-marginacion-2020-284372>

3.- Organización Panamericana de la Salud. La estandarización: Un método epidemiológico clásico para la comparación de tasas. Boletín Epidemiológico, 2002; 23(3): 9-12.

4.- Uribe-Salas FJ. Prevalencia, distribución geográfica y variables sociodemográficas de discapacidad en el censo de población y vivienda 2020. Gaceta Médica de México 2025 (en prensa).