

# Índice de Necesidades Básicas Insatisfechas y su relación con el dengue en Puebla durante 2024

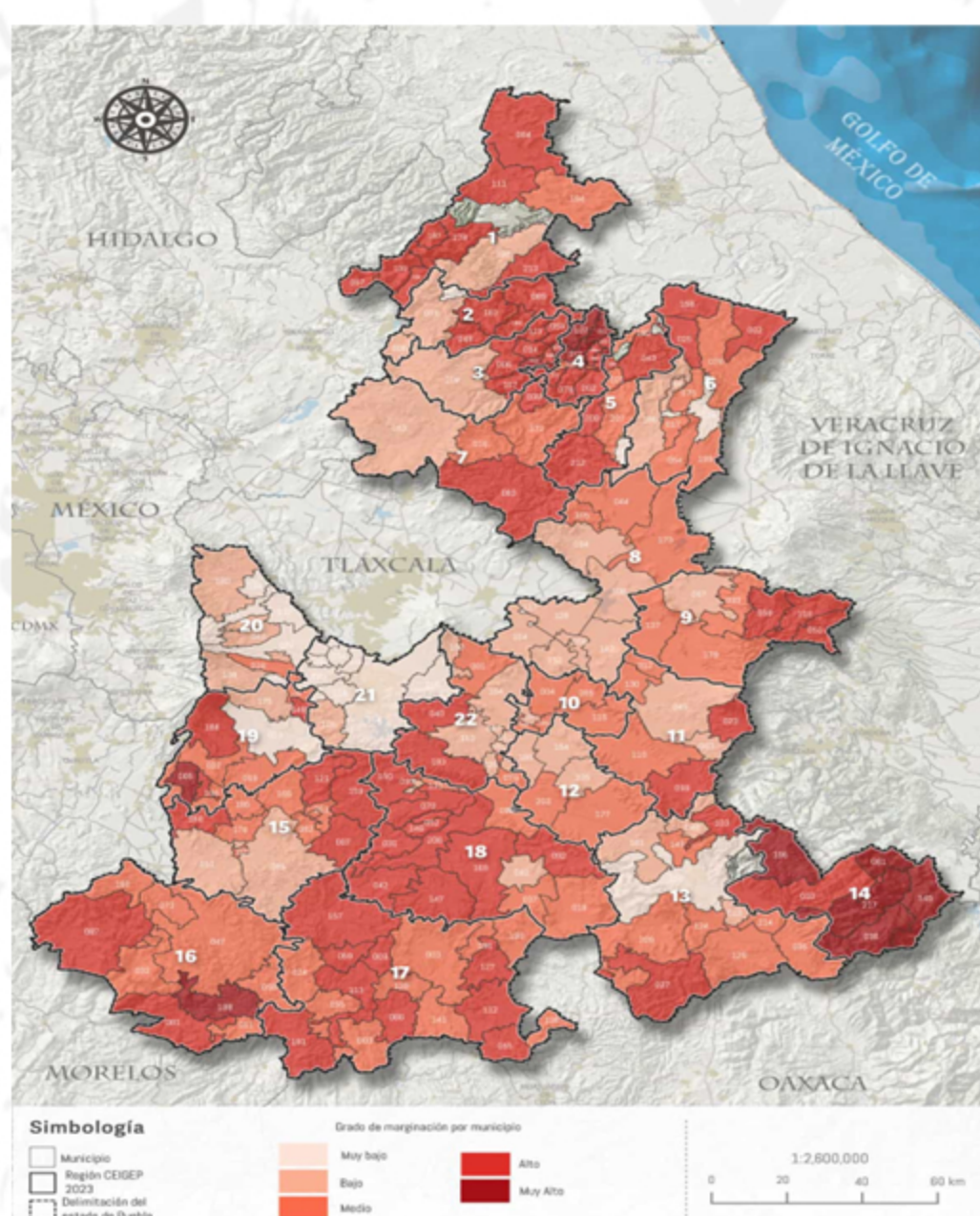
**Autor y coautores:** Marcial Osorio Rojas. Denise Rojas Solis

**Introducción:** El dengue es una enfermedad viral transmitida por mosquitos como el *Aedes aegypti* [1]. En la actualidad, representa un desafío de salud pública en regiones tropicales y subtropicales [2], donde factores como el cambio climático, la urbanización no planificada y la marginación social favorecen su propagación y aumentan su incidencia [3,4].

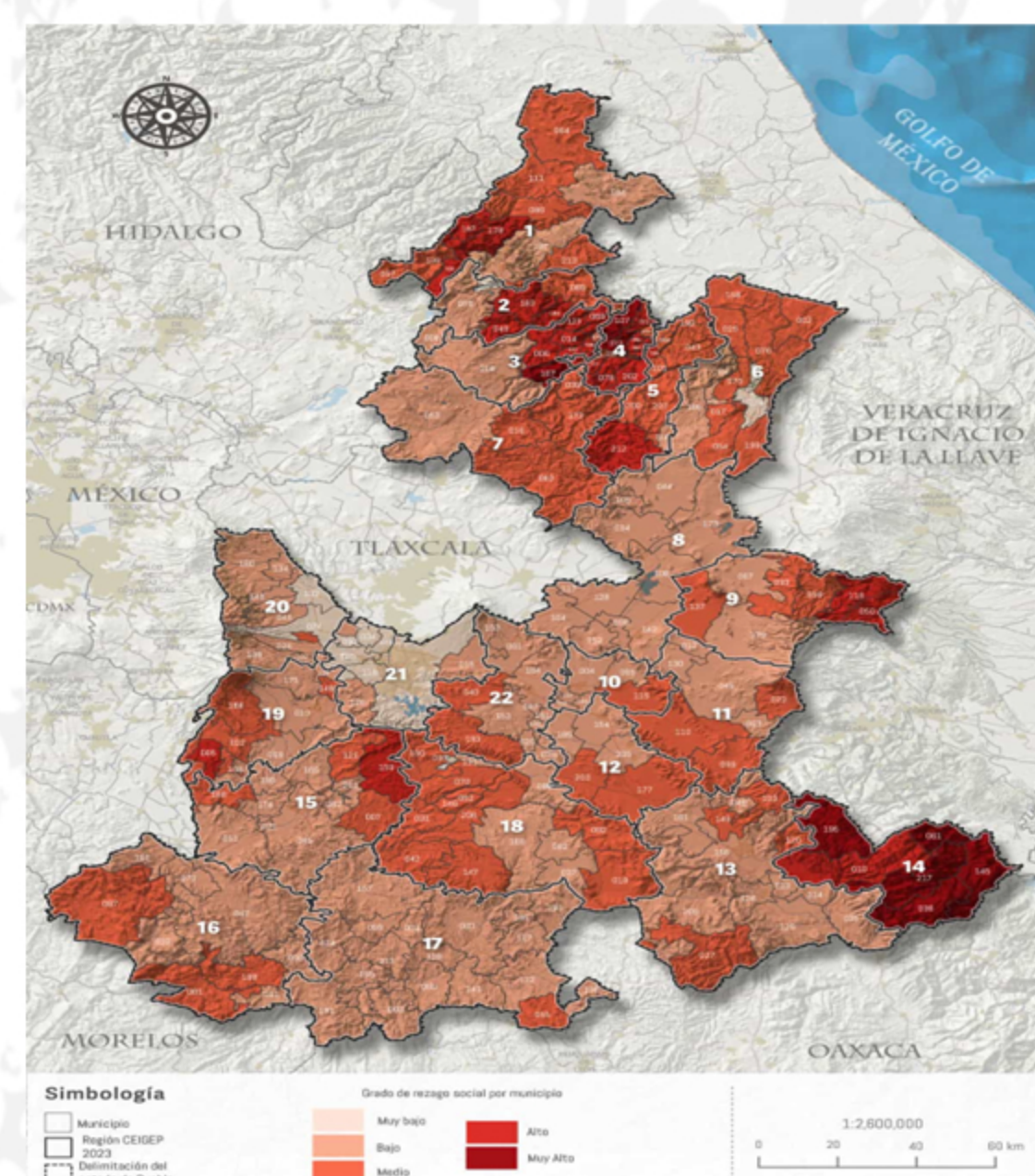
**Objetivo:** Construir un Índice de Necesidades Básicas Insatisfechas (INBI) en relación con el dengue en el estado de Puebla durante 2024.

## Metodología:

Se realizó un estudio epidemiológico de diseño ecológico, basado en el modelo de necesidades básicas insatisfechas propuesto por la CEPAL se consideraron cinco indicadores: porcentaje de población sin drenaje, tasa de mortalidad, porcentaje de población sin agua entubada, índice de marginación y tasa de incidencia. La recolección de la información se llevó a cabo con base a los datos abiertos de la Dirección General de Epidemiología, así como del Índice de marginación por entidad federativa y municipio de INEGI.



**Figura 1. Grado de marginación en Puebla.**  
Gobierno del Estado de Puebla (2023)

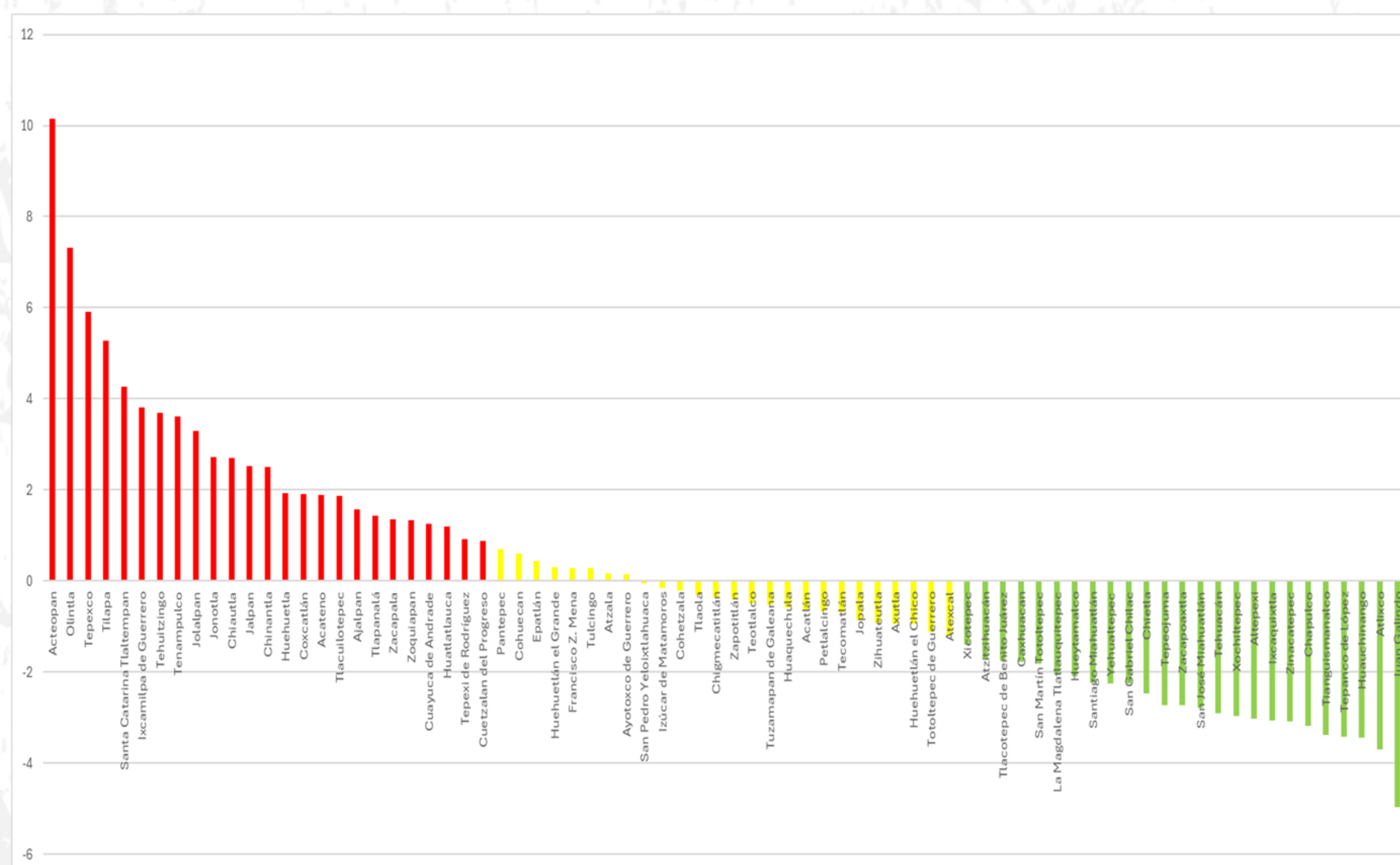


**Figura 2. Grado de rezago social en Puebla.**  
Gobierno del Estado de Puebla (2023)

## Resultados:

76 municipios del estado de Puebla registraron casos de dengue durante 2024. Los municipios con las mayores tasas de incidencia por cada 100 000 habitantes fueron Santa Catarina Tlaltempan (1746.72) y Atzala (1498.13).

En relación con la tasa de mortalidad, los municipios con los valores más altos fueron Tilapa (20.69) y Chiautla (13.83). Por otro lado, los valores más altos del Índice de Necesidades Básicas Insatisfechas (INBI) se observaron en Acteopan (10.14), Olinthla (7.30), Tepexco (5.90), Tilapa (5.27) y Santa Catarina Tlaltempan (4.26). En contraste, los valores más bajos correspondieron a Juan Galindo (-4.96), Atlixco (-3.69) y Huauchinango (-3.44).



**Gráfico0 1. Índice las Necesidades Básicas Insatisfechas en relación con el dengue en Puebla.**  
De elaboración propia con base en los datos abiertos de enfermedades transmitidas por vector.

## Conclusiones:

La incidencia de dengue se concentra en municipios caracterizados por elevados niveles de necesidades básicas insatisfechas, reflejando condiciones de marginación y déficit en infraestructura y servicios básicos. Este patrón subraya la importancia de diseñar e implementar estrategias de intervención focalizadas, orientadas específicamente a los municipios con mayores índices de vulnerabilidad, con el fin de optimizar la asignación de recursos y fortalecer las acciones de prevención y control del dengue.



## Referencias