

Número de cartel: 40

Título: Comportamiento epidemiológico del Cáncer de Piel en el Estado de Puebla 2019 -2023

Autor y coautores: Jorge Manuel Ramírez Sánchez, Sandra Silvia Solís Solano

Objetivo:

Describir el comportamiento epidemiológico del cáncer de piel en habitantes de municipios del estado de Puebla, 2019–2023

Metodología:

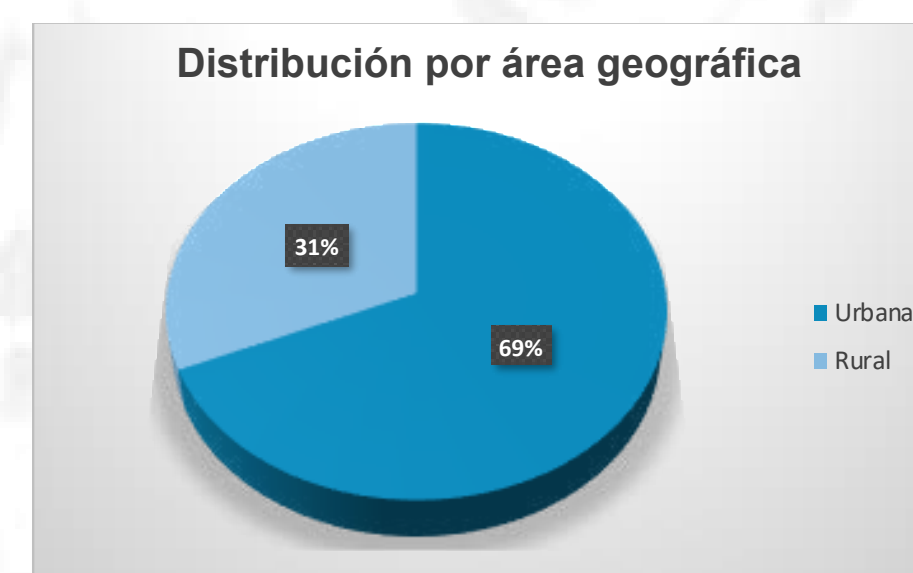
Es un estudio observacional, descriptivo y retrospectivo. Población de estudio: Personas fallecidas con diagnóstico confirmado de cáncer de piel obtenidos de la base de datos libres de la Dirección General de Información en Salud (DGIS) durante el periodo de estudio. Variables analizadas: Año de defunción, edad, sexo, escolaridad, asistencia médica, área de residencia (urbana/rural) y municipio. Análisis: Se calcularon frecuencias absolutas y relativas, y se identificaron tendencias temporales y patrones de distribución.

Resultados:

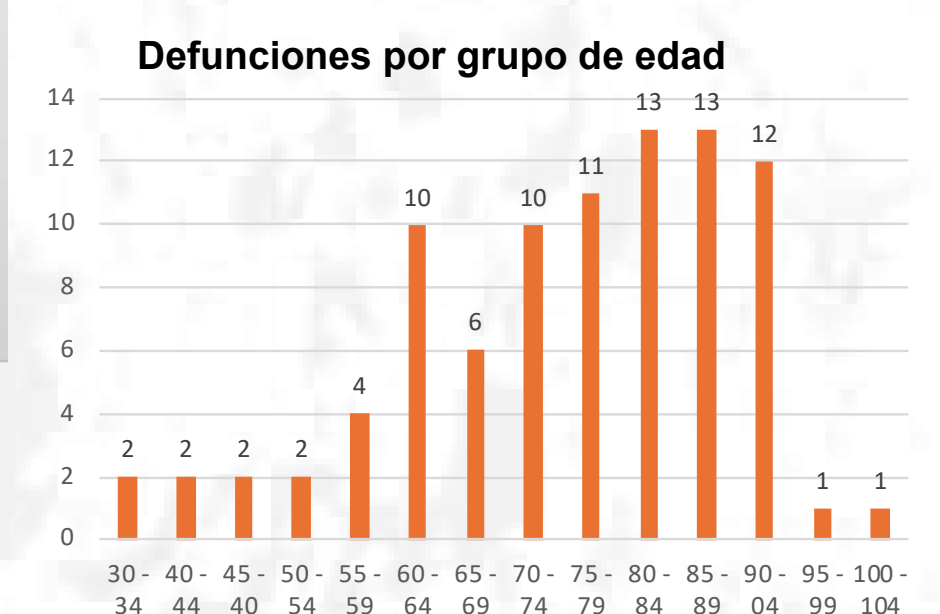
En el periodo estudiado se encontraron un total de 415 defunciones, con una Variación anual: Máximo en 2023 con 89 defunciones (21.4%). 2020 y 2022 reportaron 84 defunciones cada año. Mínimo en 2019 y 2021 con 79 defunciones. La mortalidad se concentra en población adulta mayor,: Representan el 72.3% (300)., en relación a Sexo se identificaron en mujeres 223 defunciones que representa (53.7%). Y en Hombres: 194 defunciones (46.7%).El melanoma maligno representó el 48.7% del total de defunciones, mientras que los “otros melanomas” el 51.3%. En relación al Perfil educativo Primaria incompleta: 126 (30.2%). Sin escolaridad: 88 (21.1%). Educación superior: 18 (4.3%). Con respecto a la atención médica Si recibieron atención: 387 (93.7%). Sin atención médica: 18 (4.3%), el 48% no tiene derechohabencia. Residencia: Urbana: 304 defunciones (73.1%). Rural: 112 defunciones (26.9%).La distribución por municipio Puebla capital: 112 (27%). Tehuacán: 16, Izúcar de Matamoros: 13, Atlitxco y Zacapoaxtla: 12 cada uno.



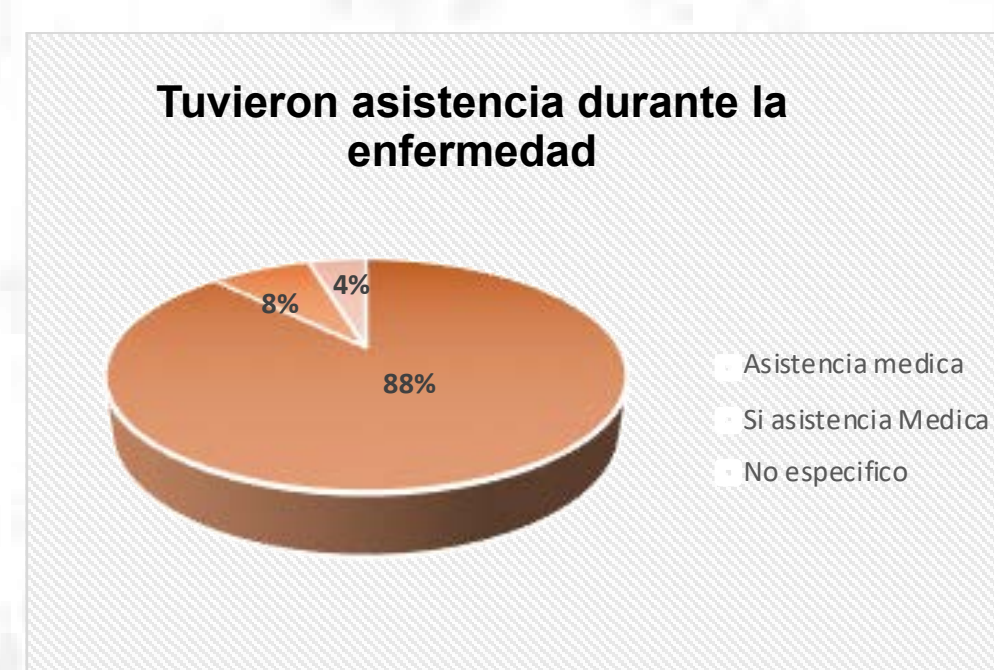
Fuente: Datos obtenidos por los investigadores



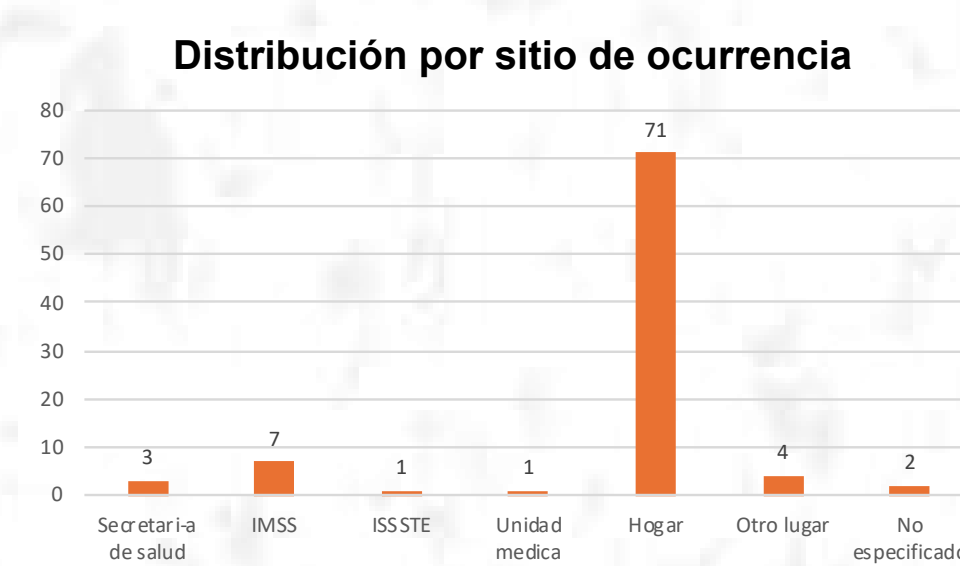
Fuente: Datos obtenidos por los investigadores



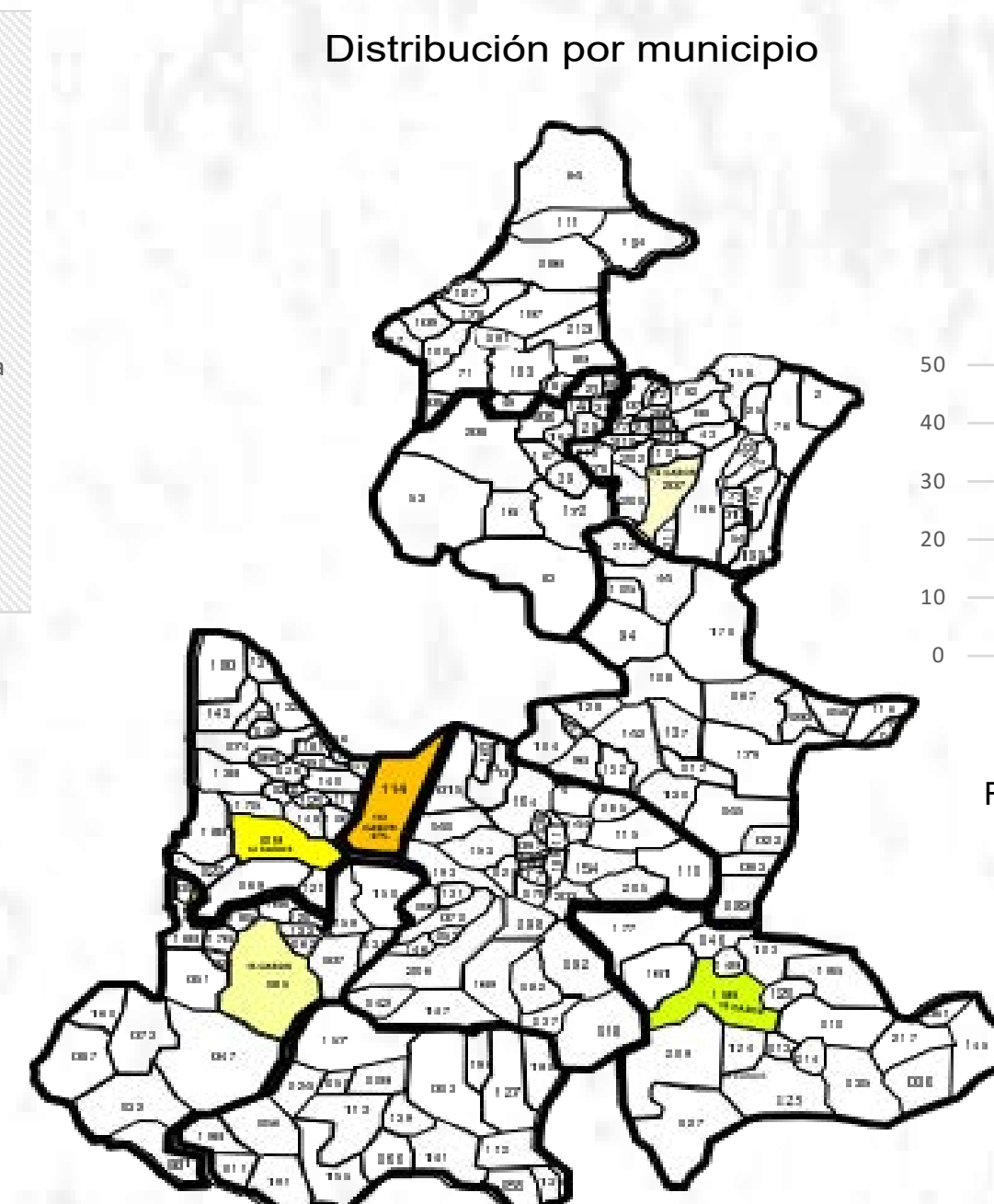
Fuente: Datos obtenidos por los investigadores



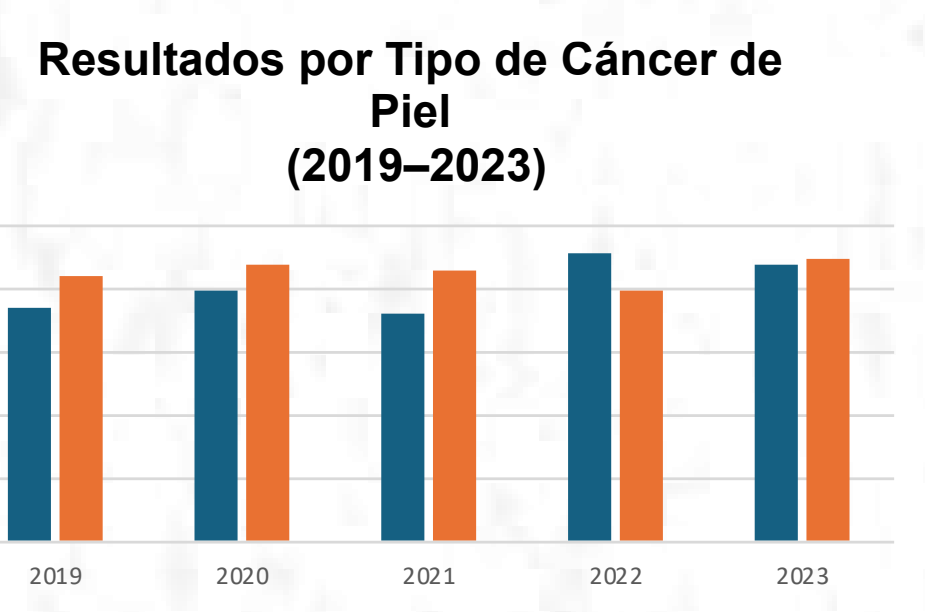
Fuente: Datos obtenidos por los investigadores



Fuente: Datos obtenidos por los investigadores



Fuente: Datos obtenidos por los investigadores



Fuente: Datos obtenidos por los investigadores

Conclusiones:

La mortalidad por cáncer de piel en Puebla aumentó en el periodo 2019–2023, alcanzando su máximo en 2023.Los adultos mayores constituyen el grupo más afectado (72.3% de las defunciones).Predomina la mortalidad femenina y la ocurrencia en áreas urbanas. La mortalidad total por ambos tipos aumentó de 79 casos en 2019 a 89 casos en 2023, mostrando una tendencia ascendente sostenida. Los niveles de escolaridad son bajos en la mayoría de los casos, lo que puede influir en la prevención tardía. Puebla capital concentra la mayor carga de mortalidad (27%).

Bibliografía:

- Hernández-Domínguez DA, et al. Patrones de mortalidad por melanoma en México durante las últimas 2 décadas. Revista Med. 2023;27(3):184-190.
- Roldán Marín R. Cáncer de piel, segundo más frecuente en México. UNAM al Día. 2024 14 de julio.
- Roky AH, et al. Panorama general de los tipos de cáncer de piel y sus tasas de prevalencia a nivel mundial. J Dermatol Res Clin Pract. 2025;4(1):45-57.